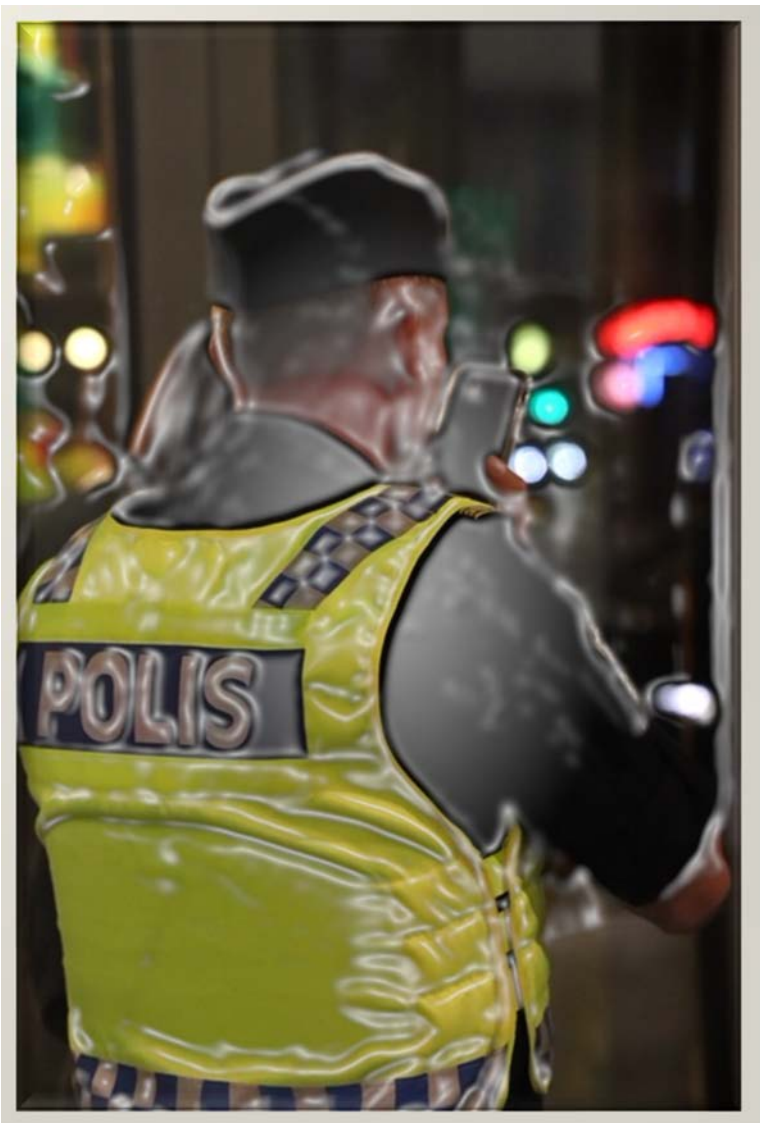


Alkoholtillsyn på krogen – *samverkan, struktur och resultat*

Andreas Brånstad, polisinspektör, lokalpolisområde Globen

Daniel Selin, enhetschef, Tillståndsenheten, Stockholms stad

Tobias Elgán, docent Karolinska Institutet, tf. chef på STAD



Dagens upplägg

- ❖ Alkoholtillsyn som del av Ansvarsfull Alkoholservering, *Tobias Elgán*
- ❖ Hur bedrivs alkoholtillsyn i praktiken – erfarenheter från:
 - Tillståndsenheten, *Daniel Selin*
 - Polisen, *Andreas Brånstad*
- ❖ Frågor



STAD

Stockholm förebygger alkohol- och drogproblem



Del av Centrum för psykiatriforskning –
Karolinska institutet & Region Stockholm



Utvecklar, implementerar & utvärderar
förebyggande metoder inom folkhälsa –
används regionalt, nationellt och
internationellt



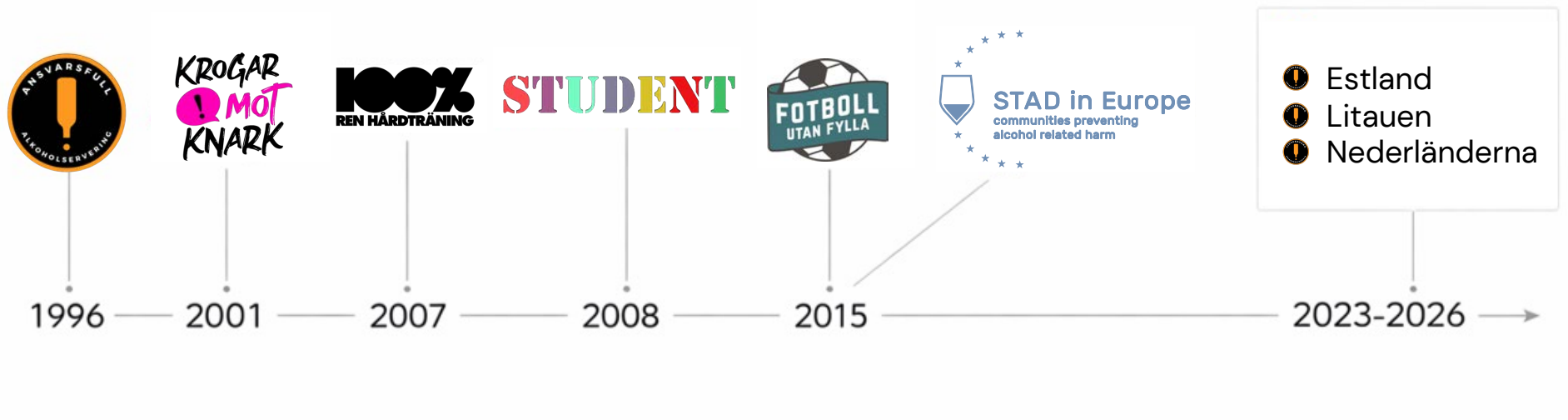
Forskning och praktik i nära samverkan –
minskar gapet mellan forskning och
praktik



2 nationella uppdrag




Unik samverkan med Polisen, kommuner,
länsstyrelser, gym- och nöjesbranschen





Målet är att skapa ett säkrare och tryggare nattliv för både gäster och personal genom att minska berusningsnivåer och alkoholrelaterade problem



STAD - modellen

Samverkan

Utbildning

Tillsyn



Samverkan i samproduktion



STAD



VISITA
SVENSK BESÖKSNÄRING

- STAD koordinerar arbetet i Stockholm
- Skriftlig överenskommelse signerad av alla aktörer där ansvarsfördelning tydligt framgår
- Ledningsgrupp med representanter från alla aktörer (inkl krogen)
- Arbetsgrupper vid behov
- Kravställt i Stockholms stad efter 01



Utbildning

- ✓ 2-dagarsutbildning för serveringspersonal
- ✓ Digital utbildning för serveringspersonal
- ✓ 3-dagarsutbildning för poliser och alkoholinspektörer
- ✓ Digital utbildning för poliser och alkoholinspektörer

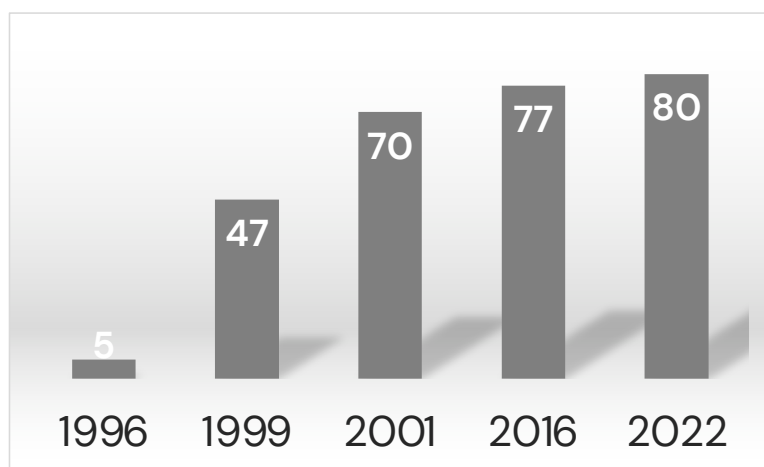


Tillsyn

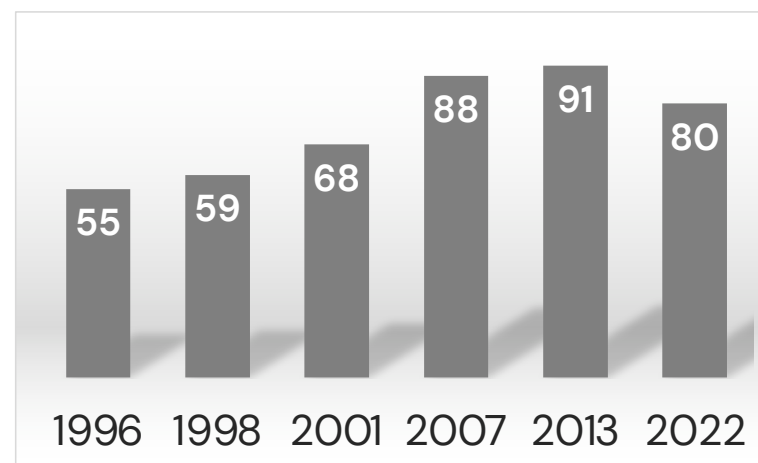
- Polisen och Tillståndsenheten utför tillsyn
- Skifte från reaktivt till proaktivt fokus
- Tillsyn har ett preventivt fokus med en coachande inställning



Har AAS lett till förändringar?



Andel (%) kraftigt berusade personer som nekades servering



Andel (%) ungdomar som nekades inträde eller servering



Minskat våld och kostnadseffektivt



29% minskning av polis-rapporterade våldsbrott





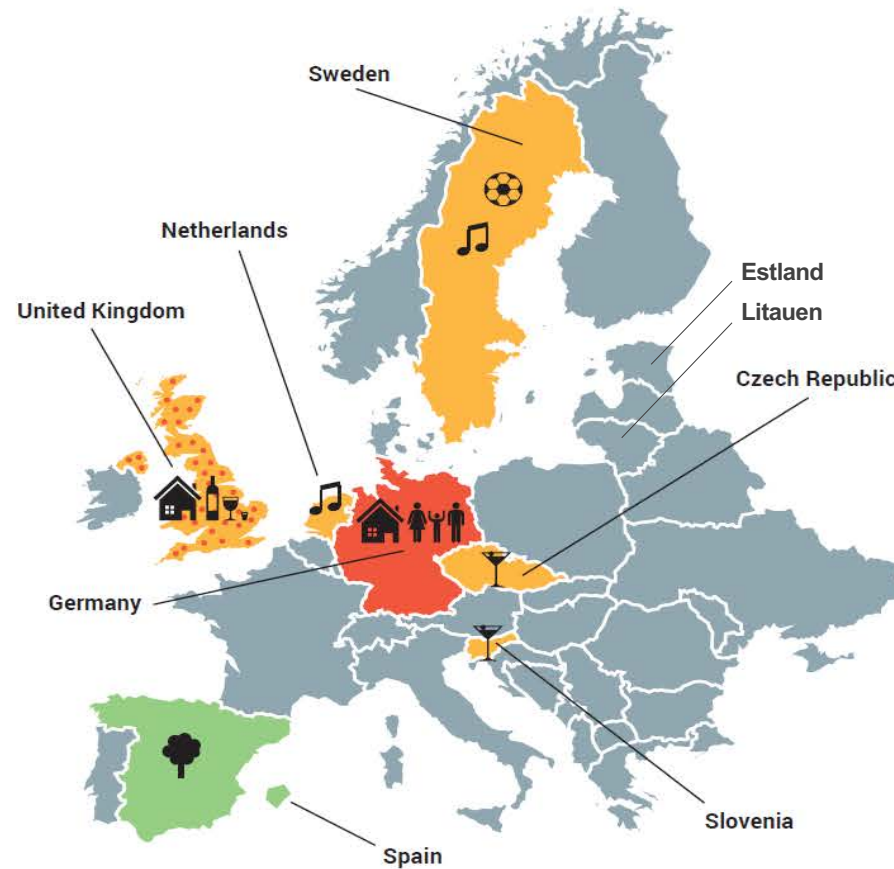
Nationell spridning

- AAS spritt till 200+ kommuner (290 totalt)
- För varje komponent som adderades till AAS-arbetet minskade våldet med 8%
- Undersökning visade att bara 13% av kommunerna använde alla tre komponenter:
 - ✓ *Utbildning (64%)*
 - ✓ *Tillsyn (48%)*
 - ✓ *Samverkan med styrgrupp (34%)*



**Nationell samordning krävs
för kvalitetssäkring**

Internationell spridning





Lärdomar

- Alkoholtillsyn är mer än kontroll – den är en central del av ett effektivt alkoholpreventivt arbete
- Samverkan, utbildning och tillsyn behöver användas tillsammans för störst effekt
- Utan nationell samordning riskeras kvalitet och långsiktiga resultat

Kommunens tillsyn av alkoholservering

2026-05-06



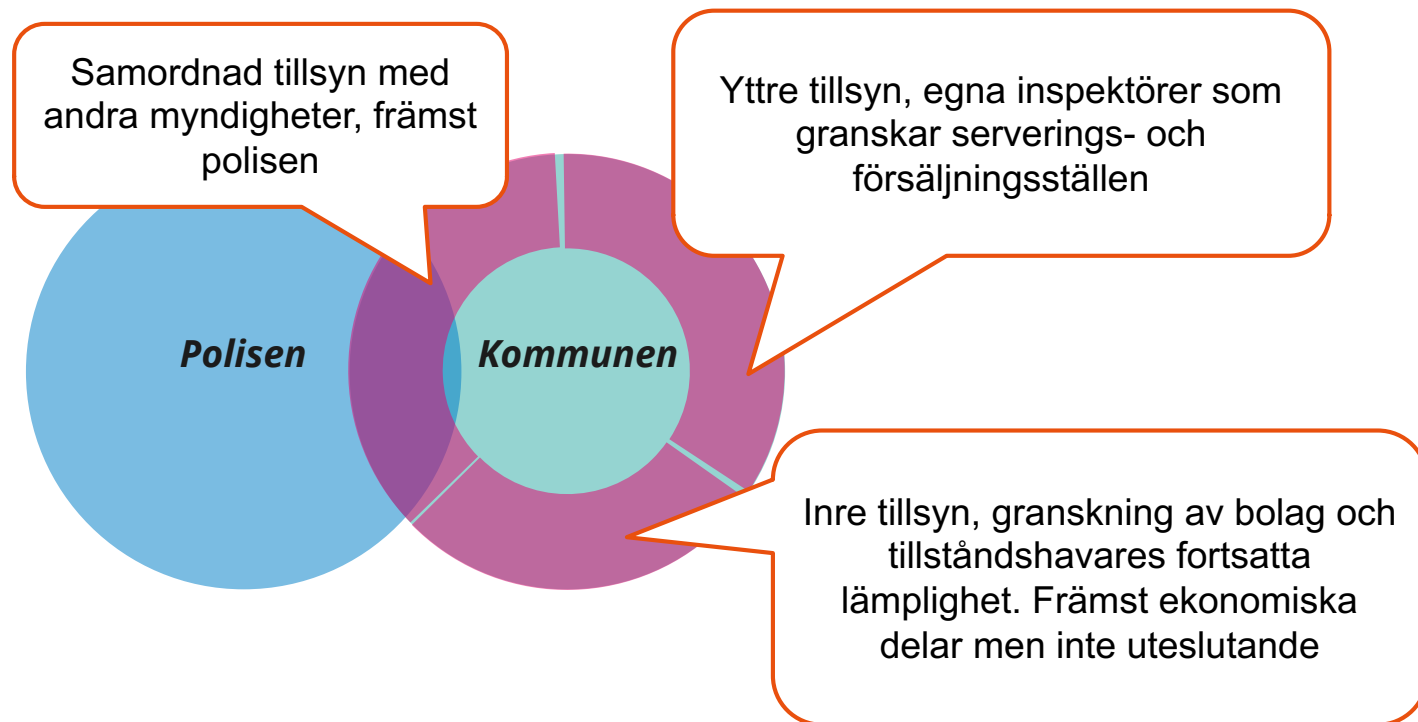
”En viktig förutsättning för den restriktiva alkoholpolitiken och skyddet för folkhälsan är att samhället har en effektiv kontroll av att lagar och regler följs.

För kontrollen av den direkta åtkomsten till alkoholdrycker, vid sidan av Systembolagets försäljning, är kommunernas och polisens tillsyn av serveringsverksamhet och av folkölsförsäljning centrala.”

(Proposition 2009/2010)

Ett delat och brett tillsynsansvar

Kommunen och Polismyndigheten har tillsyn över efterlevnaden av de bestämmelser som gäller för servering av alkoholdrycker och alkoholdrycksliknande preparat. (9 kap. 2 §)



Samordnad tillsyn – en gemensam kraft

Viss tillsyn genomförs samordnat med andra myndigheter, främst polisen.

Genom att utnyttja varandras expertis och kunskaper kan tillsynen åstadkomma mer vid ett givet tillfälle.

Det främjar också samsyn och likvärdiga bedömningar mellan myndigheter och är ett viktigt kalibreringsverktyg.



Inre tillsyn – säkerställer fortsatt lämplighet



Den inre tillsynen fokuserar på driften av verksamhet, och säkerställer att både verksamheten och personerna som är involverade är fortsatt lämpliga.

En betydande del är olika former av ekonomisk granskning och Skatteverket är exempel på en viktig samarbetspartner här.

Yttre tillsyn – vårt ansikte utåt

Vår yttre tillsyn utförs av egna inspektörer som regelbundet besöker alla stadens serveringsställen.

Det är främst yttre faktorer, exempelvis ordning och nykterhet, som granskas.

Men det är också ett tillfälle för dialog med ansvariga personer på plats, som ofta ställer frågor och vi har också möjlighet att ge råd i viss utsträckning.

Många brister kan förekommas genom regelbunden yttre tillsyn med god dialog, men givetvis också viktigt att identifiera allvarliga brister snabbt,



Berusningskanan

Nykter



Salongsberusad



Märkbart påverkad



Kraftigt berusad



Medvetslös



- Upprymdhet
- Hämningar minskar
- Får lättare att prata
- Sämre reaktionsförmåga och precision
- Högre röstläge

- Svårt att fästa blicken
- Hängande ögonlock
- Störande för andra gäster
- Högljudd, tjatig
- Överdrivet självsäker
- Går eller står ostadigt
- Fumlig, svårt att greppa saker
- Svårt att uppfatta budskap
- Kan slumra till

- Sluddrigt tal
- Svårt att tala begripligt – ingen röd tråd
- Förvirrad
- Somnar, svår att väcka
- Kräks
- Svårt att kontrollera känslor
- Vinglande gång-
- behöver hålla i sig för att inte falla

- Uppfattar inte vad som händer

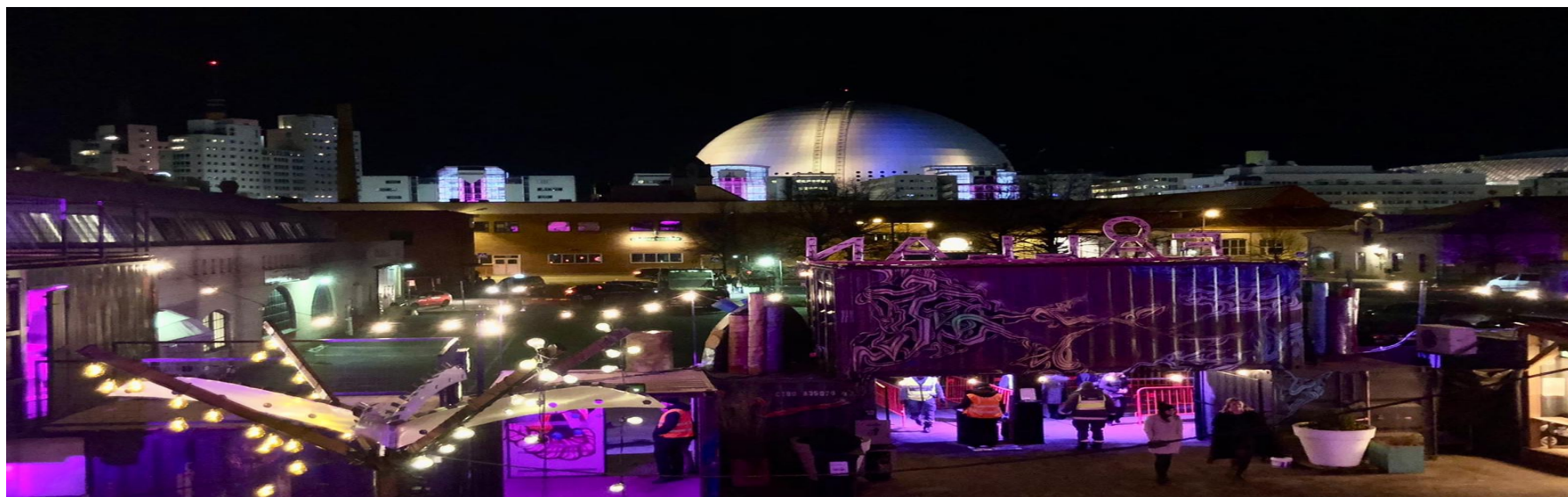
Informationsklass Ej klassad



Polisen

Polismyndigheten och tillsyn

2026-05-06, Andreas Brånstad, Polisinspektör, lokalpolisområde Globen



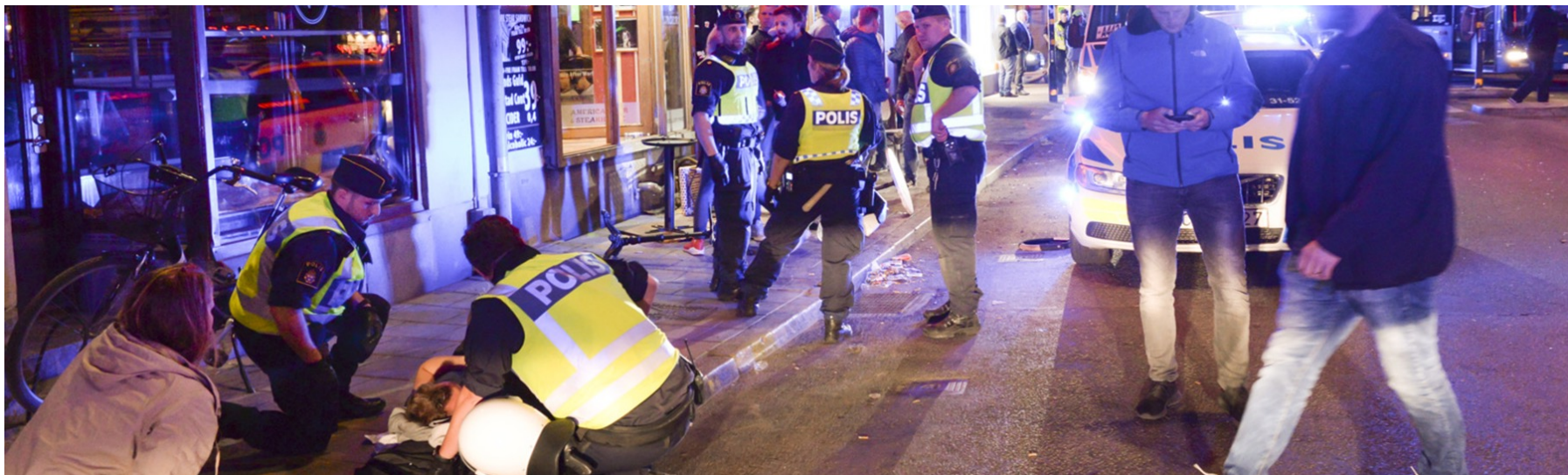
Grundläggande

- Sveriges största myndighet
- Polisen före och efter omorganisation
- Nationell myndighet/lokal prägel
- Yttre och inre resurs
- Generalist/specialist
- Begreppet ”i linjen”
- Ständig konkurrens
- Behov av evidens
- Pacta sunt servanda



Varför tillsyn ur Polisens perspektiv

- Polisen är en tillsynsmyndighet
- Hög andel av våld på allmän plats är alkoholrelaterat
- Våldet kräver resurser och medför omfattande samhällskostnader
- Hellre förebygga brotten än hantera konsekvenserna



Hur är tillsyn organiserad i Stockholm

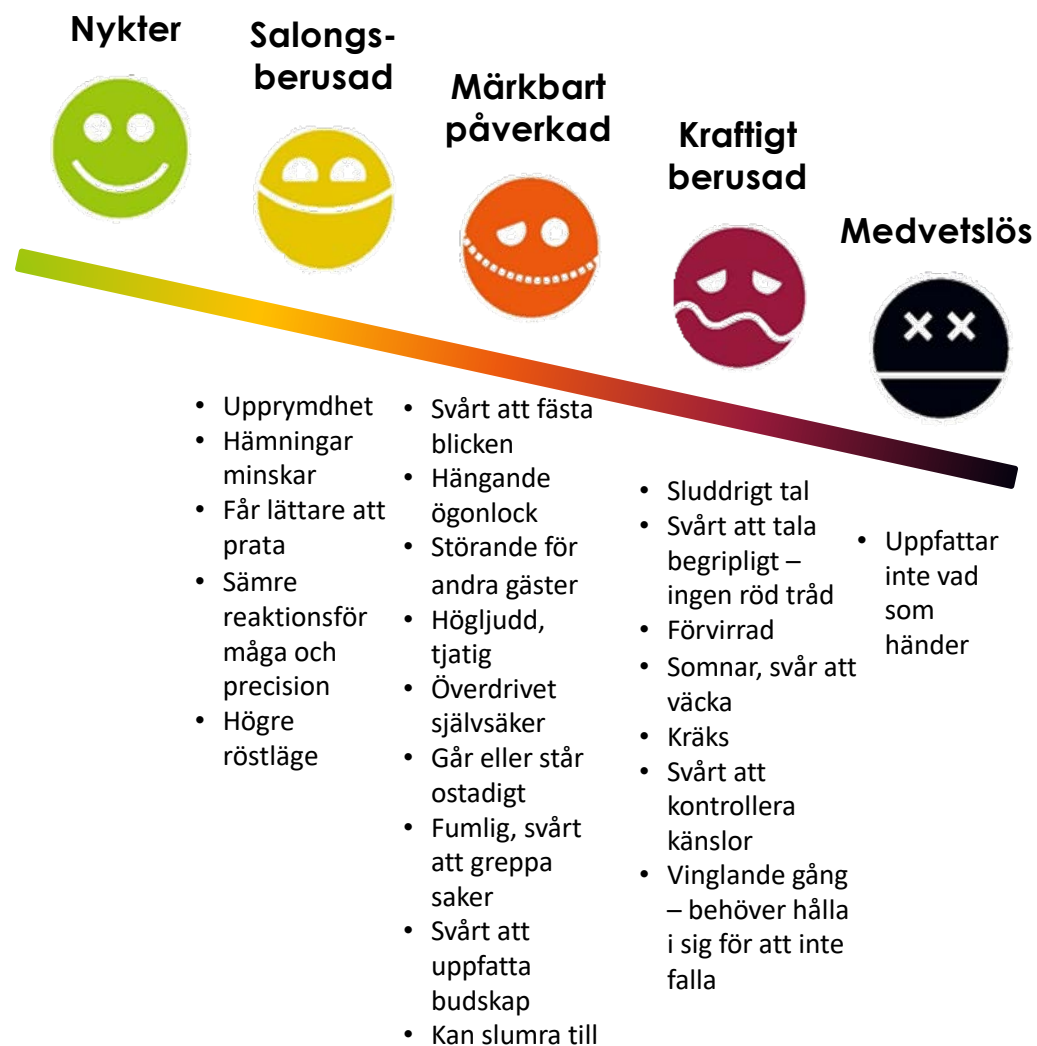
- Stor variation
- Problembilden avgör till viss del
- Egen och samordnad tillsyn
- Polisiär tillsyn?
- Skillnad i fokus och omfång
- Lokalt i Globen
- Ca 140 vs ca 2 000
- Strukturerat och kontinuerligt
- Effekt?



Proaktiv i relation till reaktiv tillsyn

- Tendens att hamna i reaktiv
- Mer initial insats med proaktiv
- Proaktiv förebygger
- Reaktiv skadebegränsar
- Jämförelse Norge och Nederländerna





Fördjupningskurs i Alkoholtillsyn



Dag 1

08.30 Introduktion
09.00 Alkoholens effekter på kroppen
09.30 Märkbart påverkad
10.00 Rast
10.10 Alkohollagen
11.50 Lunch
12.30 Narkotikans effekter på kroppen
13.30 Tillsyn i praktiken
14.30 Rast
14.40 Dokumentation
15.20 Träna tillsyn
16.50 Utvärdering
17.00 Hem och vila

Dag 2

20.00 Ordningslagen
och ordningsvakter
21.00 ID-kontroll
21.30 Utsättning
22.00 Praktisk tillsyn
Rast + wrap gruppvis
05.50 Utvärdering
06.00 Hem och sov

Dag 3

19.30 Skriftligt prov inkl
återkoppling
20.30 Erfarenhetsutbyte
21.30 Utsättning
21.45 Praktisk tillsyn
Rast + wrap gruppvis
04.20 Utvärdering
04.30 Hem och sov



Flera misstänkta brott vid större krog tillsyn



Flera krogar fick anmärkningar då misstänkta brott upptäcktes. Foto: Mosthphotos

PUBLICERAD 2026-02-20 10:27 **UPPDATERAD** 2026-02-20 10:27

När polisen kontrollerade krogar på Kungsholmen upptäcktes flera misstänkta brott.



📍 Kungsholmen

Restauranger och barer var föremål för krog tillsynerna som polisen utförde tillsammans med arbetsmiljöverket, kommunen och brandinspektörer den 6 februari.

På en restaurang upptäcktes flera minderåriga som hade serverats alkohol utan att behöva visa legitimation.



Vi tog en stor mängd alkohol i beslag.

– Det är väldigt allvarligt. Tillståndsenheten hos staden tittar vidare på det här nu för att se vad det leder till, säger kommunpoliserna Ola Åkesson.

Vid en annan tillsyn uppdagades att man serverade eller sålde tobak i vattenpipa utan tillstånd. Vid ett annat besök hittades sprit, trots att stället saknade tillstånd för det.

Över 30 krogar fick anmärkningar



Polisen och tillståndsenheten kontrollerade 49 barer i Stockholm. Foto: Mosthphotos

PUBLICERAD 2024-12-19 10:48

Under polisen och tillståndsenhetens krog tillsyner i november fick 36 av 49 serveringsställen i Stockholm anmärkningar.



Överservering, åldersgräns och ordningsstörningar är några av de saker som polisen undersökte vid kontrollerna. 36 av de 49 serveringsställena som besöktes fick en anmärkning i någon form.

– Det är absolut mycket och det är allvarligt, men det är också väldigt varierat vad krogarna fått en anmärkning för. Där bedöms olika typer av anmärkningar olika hårt, säger Mattias Brunn områdespolis på lokalpolisområde Norrmalm.

Många brister vid nödutgångar

Det var under två dagar i slutet av november som polisen tillsammans med tillståndsenheten i Stockholm stad besökte serveringsställen på Norrmalm, Östermalm, Södermalm och vid Johanneshov.

Enligt Mattias Brunn var det ovanligt många krogar som hade brister med sina nödutgångar.

– Det är allvarligt att man som krögare inte kontrollerar och håller sina nödutgångar fria. Det är en sak att missa en överserverad gäst om du har flera hundra, men att missa att en nödutgång inte fungerar är väldigt allvarligt.

Regelbundna kontroller

Under kontrollerna undersöks det också om personalen sköter alkoholservice på ett ansvarsfullt sätt och om det sker någon pågående brottslighet. De större krogarna kommer att besökas mer ofta och regelbundet kontrolleras med



Q & A